

# PLAN EMERGE PLUS

**Identificación de necesidades emergentes de las personas con discapacidad intelectual y sus familias**

## GORABIDE



ASOCIACIÓN VIZCAÍNA EN FAVOR DE LAS  
PERSONAS CON DISCAPACIDAD INTELECTUAL  
ADIMEN EZINTASUNA DUTEN PERTSONEN  
ALDEKO BIZKAIKO ELKARTEA



## FASE 1

### **Análisis del contexto**

#### Vigilancia Normativa

Estudios sociodemográficos  
Análisis de PcDI Bizkaia

## FASE 2

### **Análisis del colectivo de PcDI Gorabide**

## FASE 3

### **Análisis demandas y necesidades**

Solicitud a profesionales  
Sugerencias UAU  
Informe necesidades  
a corto plazo

## FASE 4

### **Análisis necesidades percibidas**

Percepción de necesidades  
de grupos focales (familias,  
voluntarios, profesionales y  
usuarios)



**I. Descripción de datos  
sociodemográficos  
secundarios a nivel  
nacional, autonómico y  
provincial**

**II. Análisis de la  
población de PcDI en  
Bizkaia**

**III. Análisis del  
colectivo de PcDI en  
Gorabide**

**IV. Análisis cuantitativo  
y cualitativo de  
necesidades de PcDI y  
familias (según  
profesionales) y  
desarrollo de los  
servicios**

**V. Estimaciones de PcDI  
en Bizkaia y Gorabide**



## I. Descripción de datos sociodemográficos secundarios a nivel nacional, autonómico y provincial

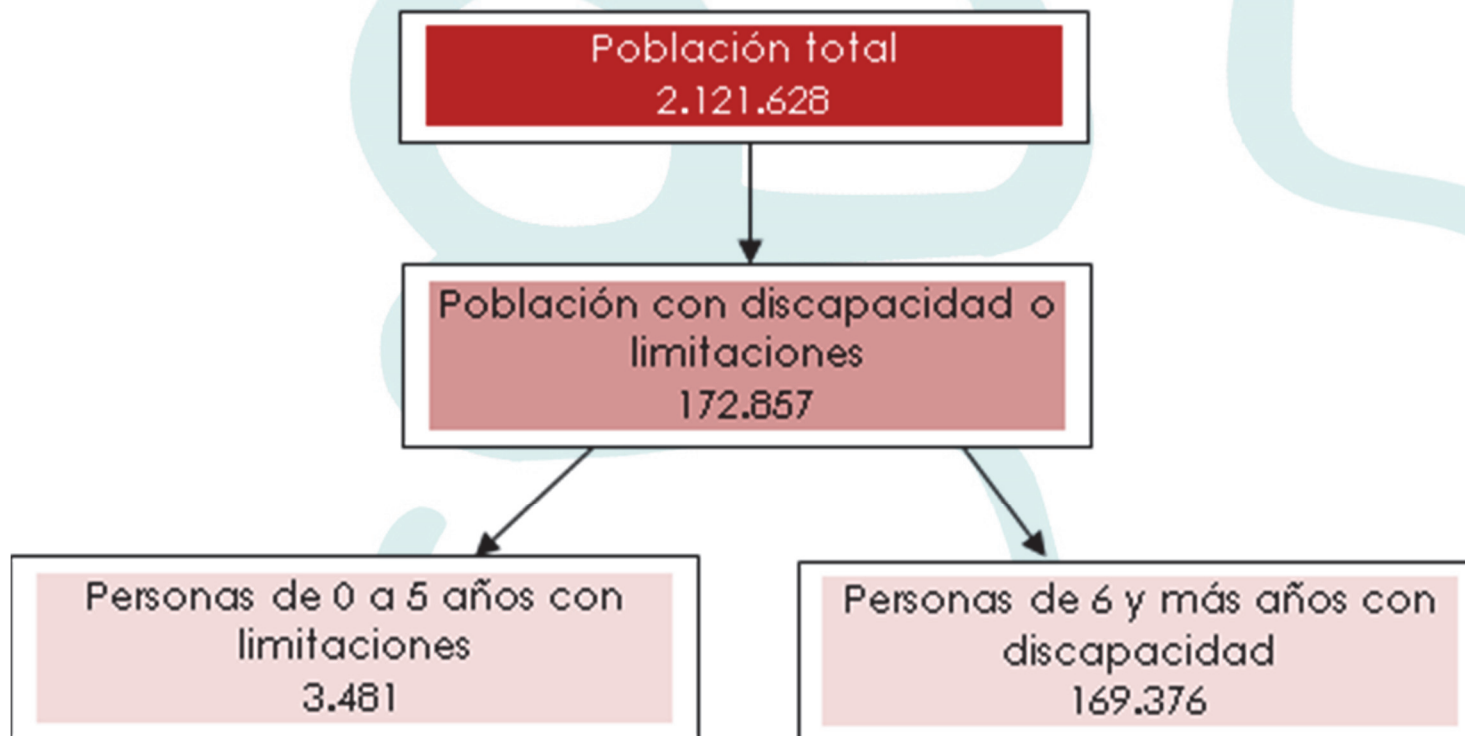
Categoría	Personas con Discapacidad Intelectual en España (EDAD 2008, INE)
Retraso Madurativo	12.000
Deficiencia intelectual profunda y severa	47.000
Deficiencia intelectual moderada	52.800
Deficiencia intelectual ligera	24.700
Inteligencia límite	11.600

<http://www.ine.es>



## I. Descripción de datos sociodemográficos secundarios a nivel nacional, autonómico y provincial

### Personas con discapacidad en País Vasco



## II. Análisis de la población de PcDI en Bizkaia (datos proporcionados por la DFB)

<b>Tabla 1. Población con DI residente en Bizkaia</b>	
<b>Población con DI nacida en Bizkaia</b>	<b>8.812</b>
<b>PcDI bizkaína fallecidas</b>	<b>1.000</b>
<b>PcDI bizkaína vivas</b>	<b>7.812</b>
<b>PcDI trasladadas a otras provincias</b>	<b>392</b>
<b>PcDI que causan baja por otras causas</b>	<b>89</b>
<b>Población con DI bizkaína viva y residente en Bizkaia</b>	<b>7.331</b>
<b>Población con DI bizkaína viva y residente en Bizkaia con DI como primer diagnóstico (incluidos sujetos con Int. Límite)</b>	<b>5.807</b>
<b>Población con DI bizkaína viva y residente en Bizkaia con DI como primer diagnóstico (sin sujetos con Int. Límite)</b>	<b>5.144</b>
<b>Población con DI bizkaína viva y residente en Bizkaia con DI como primer diagnóstico (sin sujetos con R. Mad y Int. Límite)</b>	<b>4.671</b>

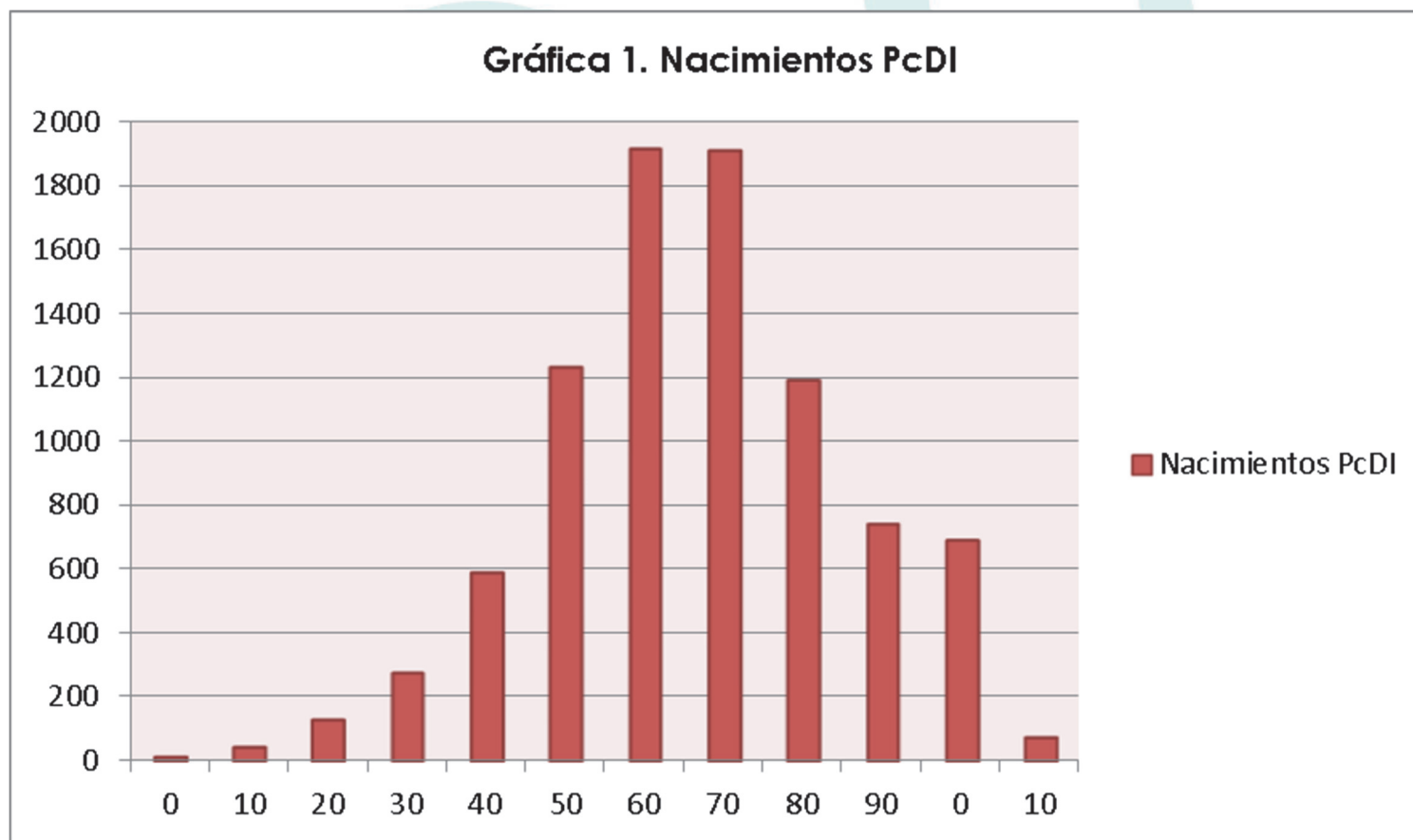


**II. Análisis de la población de PcDI en Bizkaia**  
**(datos proporcionados por la DFB)**

<b>PcDI según diagnóstico</b>					
<b>Diagnóstico</b>	<b>Dis 1</b>	<b>Dis 2</b>	<b>Dis 3</b>	<b>Dis 4</b>	<b>TOTAL</b>
<b>R.Madurativo</b>	471	104	16	4	595
<b>Int. límite</b>	663	360	90	13	1126
<b>RM ligero</b>	2231	497	55	7	2790
<b>RM moder.</b>	1811	197	20	0	2028
<b>RM profundo</b>	153	34	7	2	196
<b>RM severo</b>	476	88	3	1	568
<b>Dis sin espec</b>	2	9	4	2	17
<b>TOTAL</b>	<b>5807</b>	<b>1289</b>	<b>195</b>	<b>29</b>	<b>7320</b>



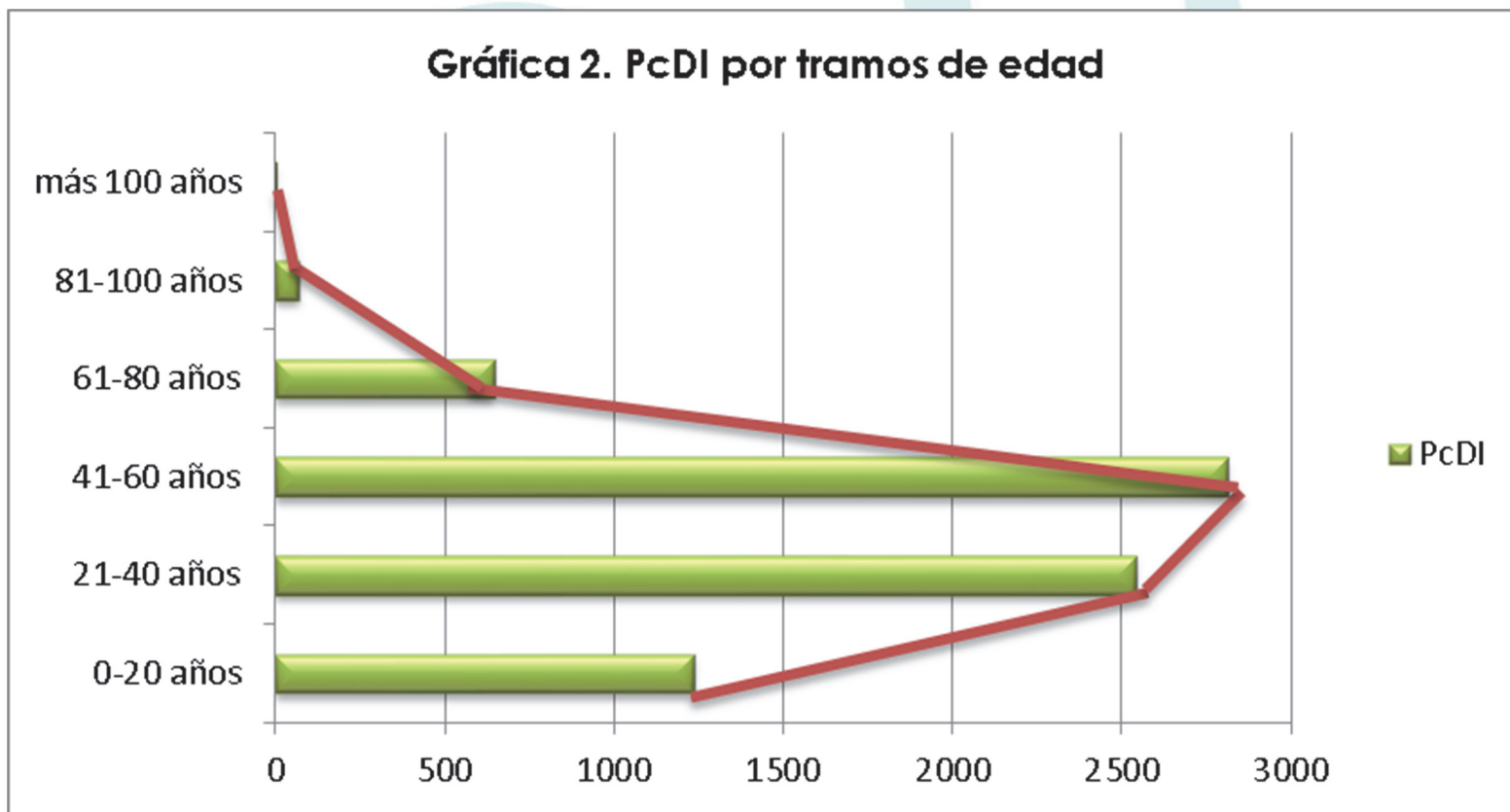
## II. Análisis de la población de PcDI en Bizkaia (datos proporcionados por la DFB)







**II. Análisis de la población de PcDI en Bizkaia  
(datos proporcionados por la DFB)**





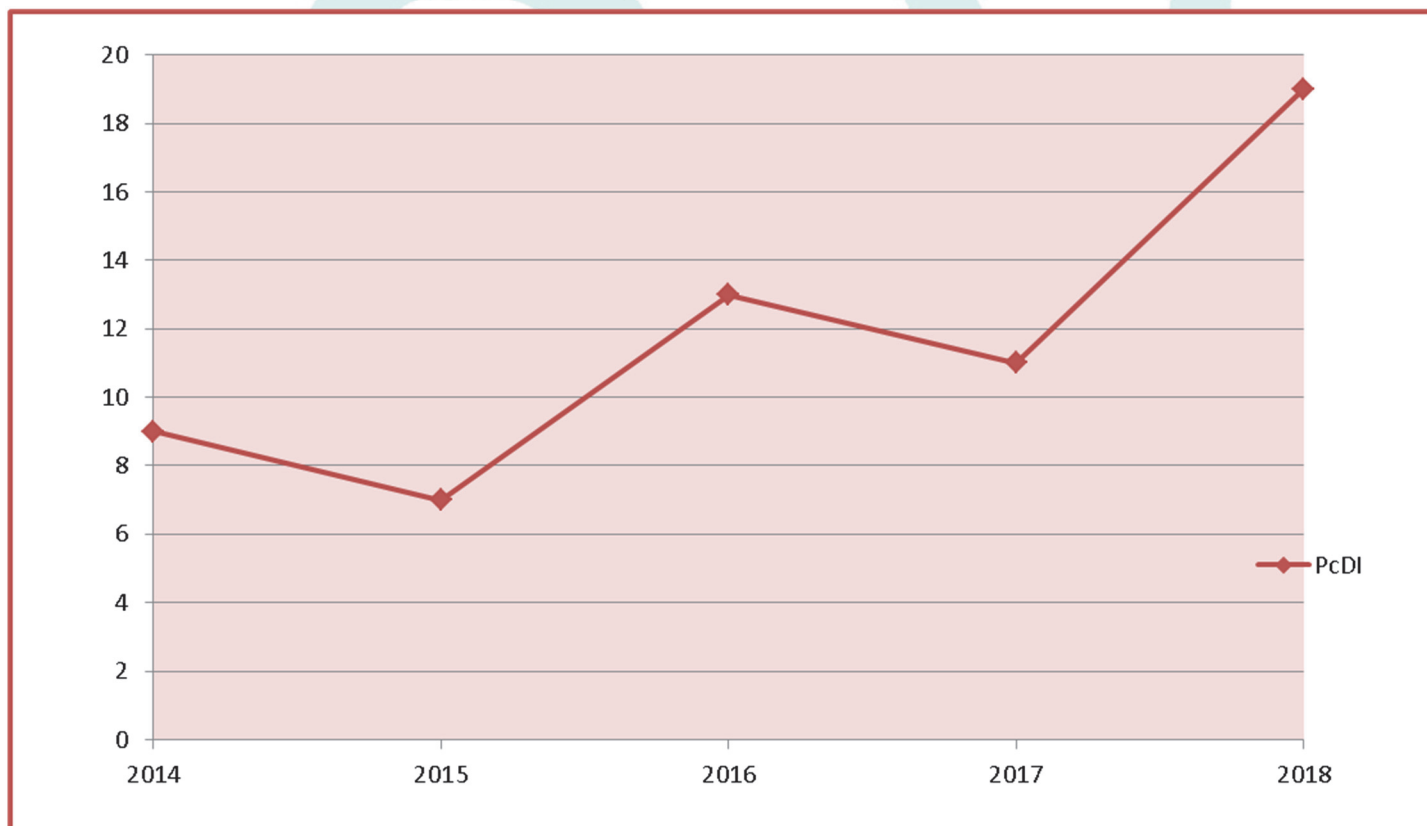
**II. Análisis de la población de PcDI en Bizkaia**  
**(datos proporcionados con la Consejería de Educación del Gobierno Vasco)**

Alumnos con DI por centro educativo (curso 12/13)		
Berritzegune	Centro Educativo	Alumnos con DI
B01 Bilbao centro B02 Bilbao Txurdinaga	IES Ibarrekolanda (Bilbao)	6
	IES Txurdinaga-Artabe (Bilbao)	4
B03 Sestao	IES I.Ellacuria-Zurbarán (Bilbao)	6
	IES Kantauri (Santurtzi)	5
	CPEIS S.M. Hijas Cruz (Santurtzi)	5
	IES Ballonti (Portugalete)	4
B04 Barakaldo B05 Ortuella	IES J.A. Zunzunegi (Portugalete)	4
	IES Antonio Trueba (Barakaldo)	4
B06 Zarátamo	IES Ortuella (Ortuella)	4
	CPEE Elguero (Trapagaran)	3
	IES Bengoetxe (Galdakao)	5
B07 Getxo	IES Arrigoriaga (Arrigoriaga)	6
	IES J.C. Baroja (Getxo)	10
	IES Mungia (Mungia)	3
B08 Leioa	IES J.M. Barandiarán (Leioa)	6
	IES Artaza-Romo (Leioa)	4
	CPEE ASBIBE (Derio)	24
B09 Durango	IES Anaitasuna Ikast. (Ermua)	3
	IES Abadiño (Abadiño)	4
	IES Fray J. Zumárraga (Durango)	4
B10 Gernika	IES Gernika (Gernika)	5
<b>TOTAL</b>		<b>119</b>



## II. Análisis de la población de PcDI en Bizkaia (datos proporcionados por la Consejería de Educación del Gobierno Vasco)

Alumnos/as con 21 años que finalizan su etapa escolar (aulas estables)





**III. Análisis del colectivo de PcDI en Gorabide**

Población con DI en Bizkaia y colectivo PcDI en Gorabide			
	Bizkaia		Gorabide
Población con DI bizkaína viva y residente en Bizkaia (*) (**)	7.331	Colectivo de PcDI viva y registrada en Gorabide (***)	4.550 (62,02%)

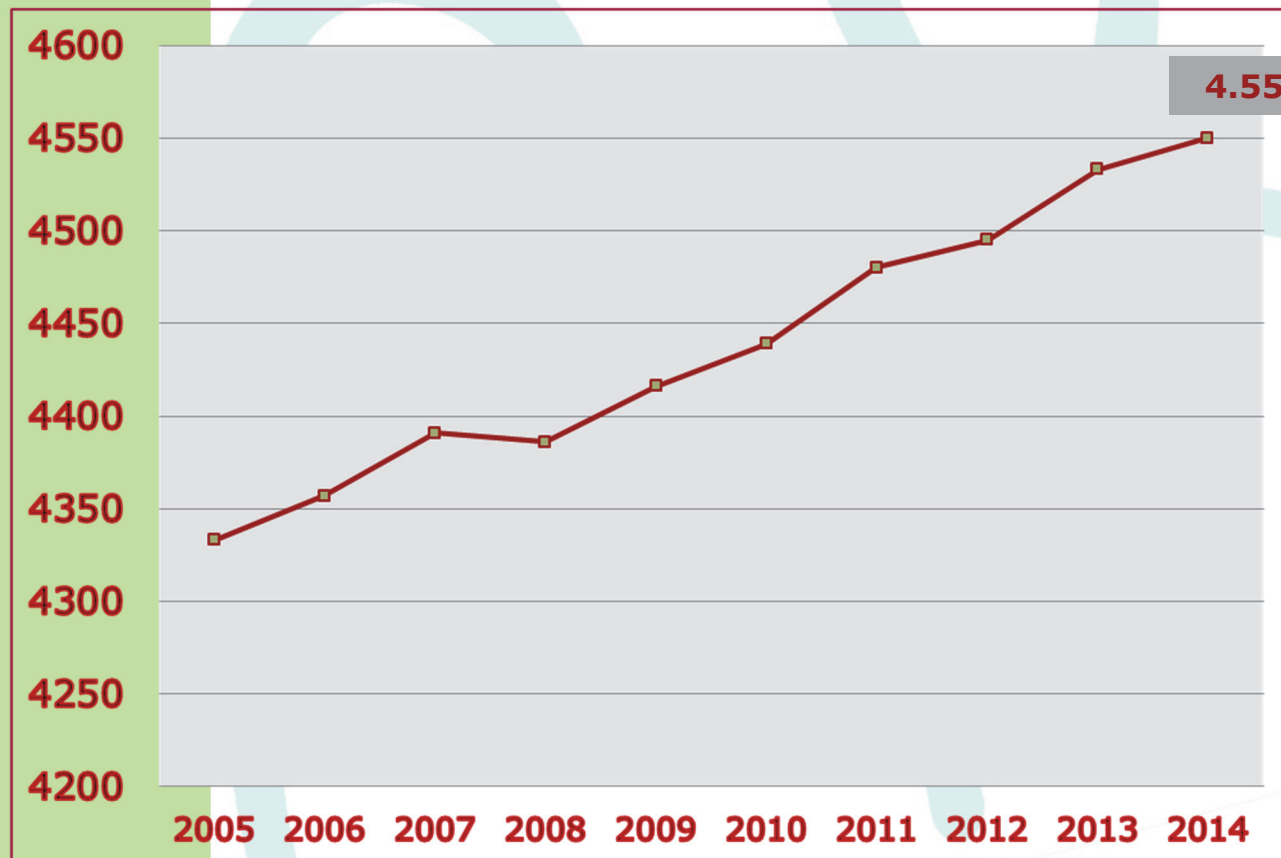
*(\*) Incluidos los menores con diagnóstico de retraso madurativo, las personas con diagnóstico de Inteligencia Límite*

*(\*\*) Incluidas las personas con cualquiera de los diagnósticos señalados como primer, segundo, tercer o cuarto diagnóstico*

*(\*\*\*) Datos actualizados a 7 de junio de 2014*

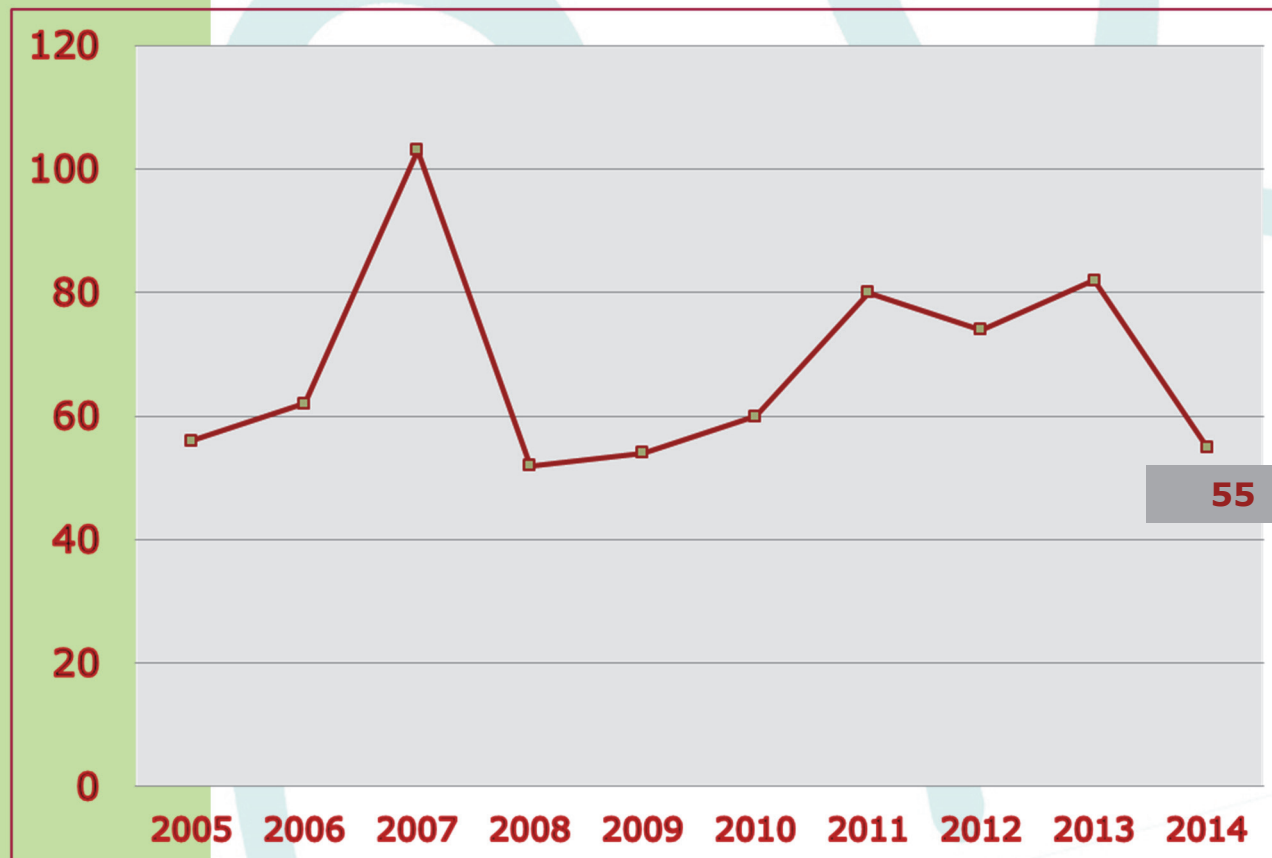
## III. Análisis del colectivo de PcDI en Gorabide

Evolución de PcDI registradas en Gorabide (2005-7 junio 2014)



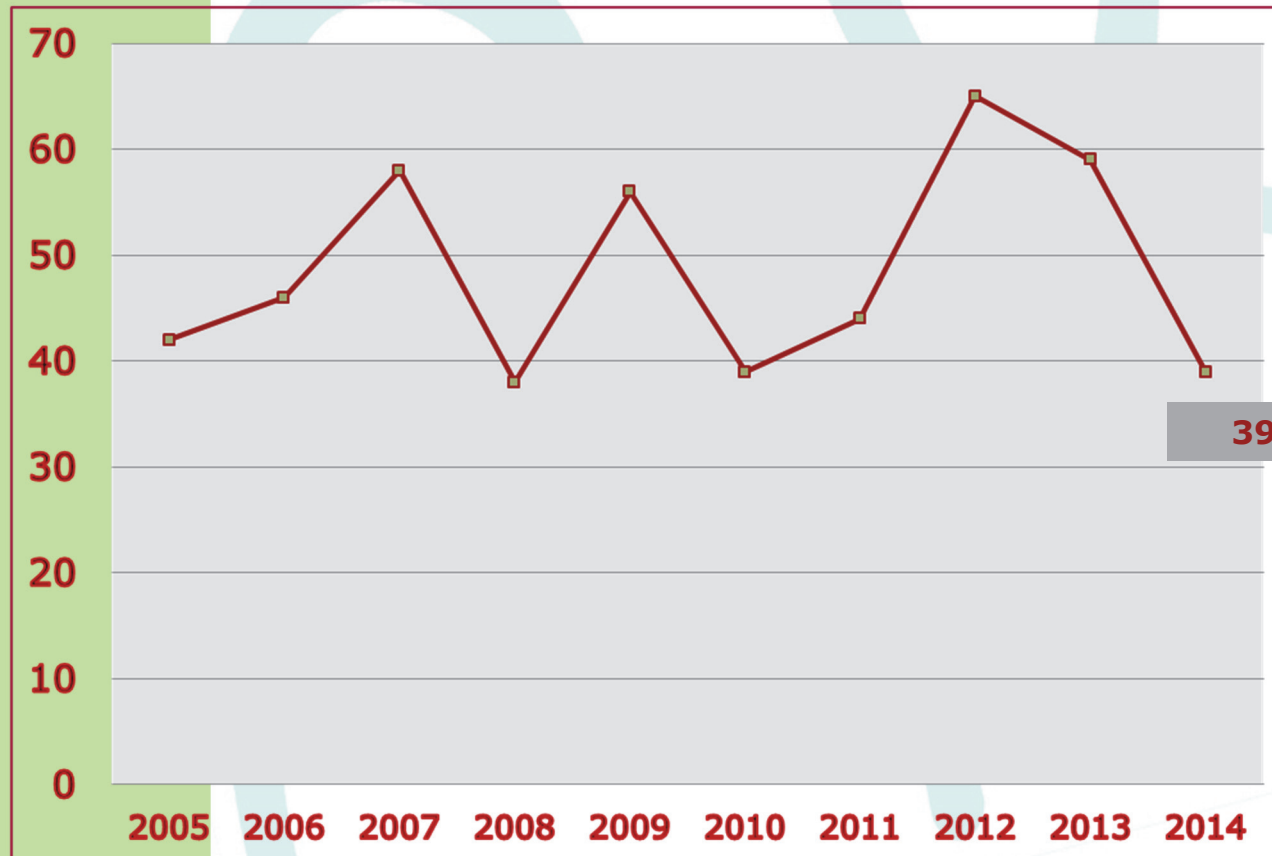
## III. Análisis del colectivo de PcDI en Gorabide

Altas de PcDI en Gorabide (2005 – 7 junio 2014)



## III. Análisis del colectivo de PcDI en Gorabide

Bajas de PcDI en Gorabide (2005-7 junio 2014)



**III. Análisis del colectivo de PcDI en Gorabide**

Motivo de baja en Gorabide (2005-2013)	
Motivo	Bajas de PcDI
Fallecimiento	277
Traslado	56
Vida normalizada / no DI	41
Otras causas	57
<b>TOTAL</b>	<b>431</b>



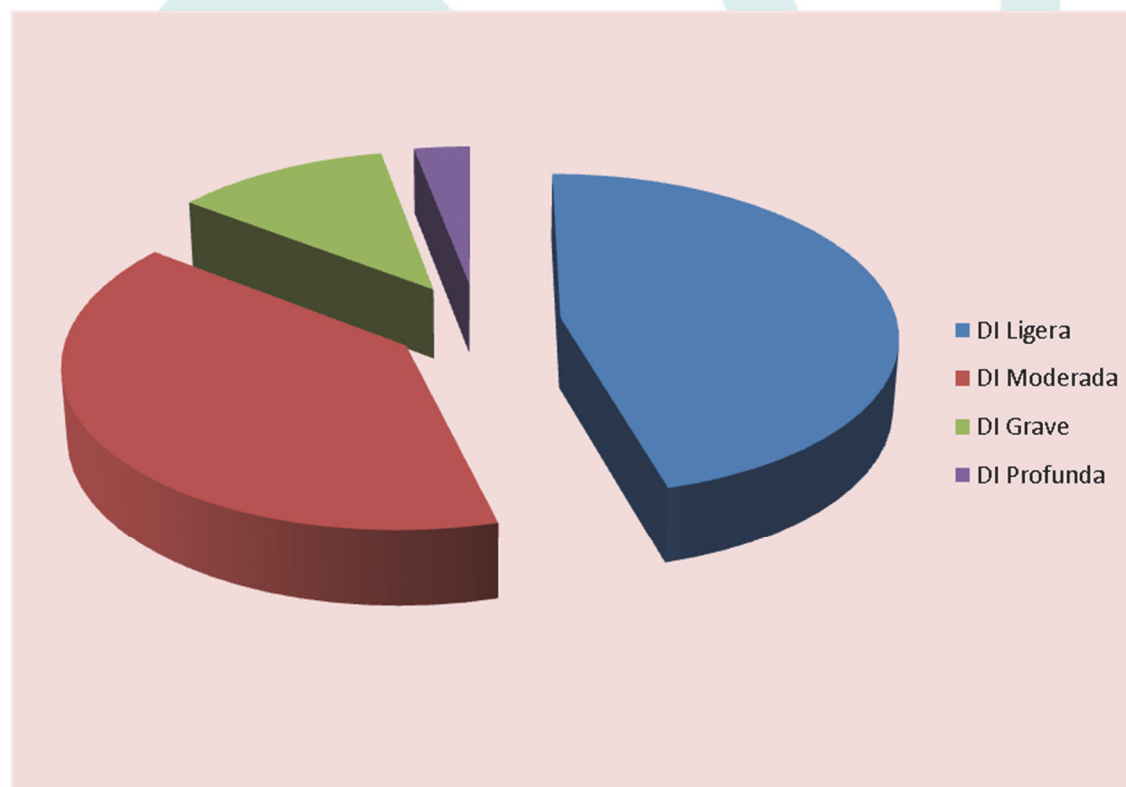


**III. Análisis del colectivo de PcDI en Gorabide**

PcDI registradas en Gorabide por tramos específicos	
Rango de edad	Número de PcDI
0-6 años	19
7-18 años	198
19-30 años	476
31-45 años	1.628
46-60 años	1.671
Más de 60 años	489
<b>TOTAL</b>	<b>4.481</b>

## III. Análisis del colectivo de PcDI en Gorabide

PcDI registradas en Gorabide según grado de discapacidad





**III. Análisis del colectivo de PcDI en Gorabide**

PcDI que asisten a programas diurnos	
Programas diurnos	PcDI
Ningún recurso	1.276
Centro Ocupacional	<b>943</b>
Centro Especial de Empleo	<b>587</b>
Centro Actividades Día	<b>298</b>
Empleo ordinario / con apoyo	<b>85</b>
Recursos educativos	334
Atención Temprana	20
Otros recursos	103
Se desconoce	835
<b>TOTAL</b>	<b>4.481</b>



**III. Análisis del colectivo de PcDI en Gorabide**

Edad de las PcDI que asisten a recursos de día				
Rango edad	Centro Actividad Día	Centro Ocupacional	Centro Especial Empleo	Empleo ordinario / con apoyo
<b>19-30</b>	82	100	11	8
<b>31-40</b>	101	301	111	34
<b>41-50</b>	70	308	280	22
<b>51-60</b>	38	169	161	17
<b>61-70</b>	7	65	24	4
<b>TOTAL</b>	<b>298</b>	<b>943</b>	<b>587</b>	<b>85</b>
	<b>1.913</b>			

## III. Análisis del colectivo de PcDI en Gorabide

Situación de orfandad de las PcDI	
Situación de orfandad	PcDI
Orfandad total	<b>677</b>
Orfandad parcial (paterna)	<b>769</b>
Orfandad parcial (materna)	206

Situación de los progenitores de PcDI	
Situación progenitores	PcDI
Ambos progenitores vivos	1.780
Madre viva	2.554
Padre vivo	2.011



**III. Análisis del colectivo de PcDI en Gorabide**

Lugar de convivencia de PcDI huérfanas totales y parciales		
Lugar de convivencia	PcDI huérfanos totales	PcDI huérfanos parciales
Con apoyos profesionales (*)	340	303
Sin apoyos profesionales (**)	337	672
<b>TOTAL</b>	<b>677</b>	<b>975</b>

Lugar de convivencia de PcDI huérfanas parciales		
Lugar de convivencia	PcDI huérfanos parciales (paterno)	PcDI huérfanos parciales (materno)
Con apoyos profesionales (*)	223	80
Sin apoyos profesionales (**)	546	126
<b>TOTAL</b>	<b>769</b>	<b>206</b>

**370** asisten a servicios diurnos

**176** no asisten a servicios diurnos



**III. Análisis del colectivo de PcDI en Gorabide**

**PcDI usuarias de servicios de respiro**

Servicios de Respiro	PcDI
RET OLA	475
RET otras Gorabide	90
Respiro FSCAD Gorabide	85

**PcDI usuarias de servicio de tiempo libre (2013)**

Servicios de Tiempo Libre	PcDI
Club / otras actividades	713
Programas vacacionales verano	453
Programas vacacionales Semana Santa	96



**III. Análisis del colectivo de PcDI en Gorabide**

<b>PcDI usuarias de residencias de Gorabide por edad (2013)</b>	
<b>Tramos de edad</b>	<b>PcDI</b>
19-30	27
31-40	61
41-50	122
51-60	131
61-70	33
71-80	2
Más de 80	1
<b>TOTAL</b>	<b>377</b>

<b>PcDI usuarias de centros de día de Gorabide por edad (2013)</b>	
<b>Tramos de edad</b>	<b>PcDI</b>
19-30	54
31-40	63
41-50	47
51-60	25
61-70	3
71-80	1
<b>TOTAL</b>	<b>193</b>



**III. Análisis del colectivo de PcDI en Gorabide**

PcDI usuarias de viviendas de Gorabide por edad (2013)	
Tramos de edad	PcDI
19-30	8
31-40	13
41-50	18
51-60	20
61-70	1
71-80	1
<b>TOTAL</b>	<b>61</b>

**IV. Análisis cuantitativo y cualitativo de necesidades de PcDI y familias  
(según profesionales) y desarrollo de los servicios****Tabla 38. Lista de espera en STL (dic. 2013)**

<b>Actividad / programa</b>	<b>PcDI en lista de espera</b>
Vacaciones verano	91
Clubs ocio diario	0
Clubs ocio fin de semana	47

**IV. Análisis cuantitativo y cualitativo de necesidades de PcDI y familias (según profesionales) y desarrollo de los servicios**

**Lista de espera en Servicio de Atención Diurna permanente**

**Datos a 7 de junio de 2014**

LISTA ESPERA CAD	PcDI	Totales
Atxondo	1	
Durango	2	
		<b>3</b>
Galdakao	1	
Arrigorriaga	1	
Bilbao	3	
		<b>5</b>
Loiu	1	
		<b>1</b>
Abanto	2	
		<b>2</b>
Balmaseda	1	
Zalla	1	
		<b>2</b>
		<b>13</b>

## IV. Análisis cuantitativo y cualitativo de necesidades de PcDI y familias (según profesionales) y desarrollo de los servicios

### Servicio de Atención Diurna permanente

VACANTES GENERADAS	2014	2013	2012	2011	2010	Totales	% Total
Fallecimientos	1	2	1	2	5	11	21,56
Ingresos en Residencia	2	6	7	5	2	22	43,13
Traslados	0	0	0	3	4	7	13,72
Renuncias	2	2	2	2	1	9	17,64
Conducta	0	0	2	0	0	2	3,92
<b>Total</b>	<b>5</b>	<b>10</b>	<b>12</b>	<b>12</b>	<b>12</b>	<b>51</b>	<b>MEDIA</b>
<b>SIN TRASLADOS</b>	<b>5</b>	<b>10</b>	<b>12</b>	<b>9</b>	<b>8</b>	<b>44</b>	<b>8,8</b>
VACANTES GENERADAS	2014	2013	2012	2011	2010	Totales	% Total
Txurdinaga	0	1	4	1	3	9	17,64
Guztiona	0	0	0	0	0	0	0,0
Ola	1	0	3	0	0	4	7,84
Mungia	0	0	0	0	1	1	1,96
Markina	0	2	1	0	1	4	7,84
Gernika	1	1	1	1	1	5	9,80
Egintza	1	4	1	0	3	9	17,64
Eretza	0	0	2	6	2	10	19,60
Astrabudua	2	0	0	2	0	4	7,84
Ibaigane	0	2	0	2	0	4	7,84
Haizea	0	0	0	0	1	1	1,96

Datos a 7 de junio de 2014



## IV. Análisis cuantitativo y cualitativo de necesidades de PcDI y familias (según profesionales) y desarrollo de los servicios

### Servicio de Atención Diurna permanente

No parece que sea prioritaria la apertura y puesta en marcha de nuevos Centros de Día para dar respuesta a las necesidades actuales.

En caso de un repunte no previsto de la demanda, tanto cuantativa como cualitativamente, podría estudiarse la ampliación de plazas en algunos de los centros ya existentes.



## **IV. Análisis cuantitativo y cualitativo de necesidades de PcDI y familias (según profesionales) y desarrollo de los servicios**

### **Servicio de Atención Diurna temporal de respiro**

**Desde abril de 2012 ha habido un incremento paulatino de personas solicitantes.**

**Han sido 95 las PCDI que han utilizado en alguna ocasión este programa, siendo 92 las personas actualmente con su solicitud en activo: 29 menores de edad y 63 mayores de edad.**

**Para el grupo de personas mayores de 18 años la media de días de atención al mes se sitúa en 2. Si bien en la medida en que se incrementa el número de solicitantes, algunas personas pueden empezar a disponer solamente de 1 día de respiro al mes.**

**En el caso de la atención a menores de edad (6 fines de semana a lo largo del año), por ahora solamente está previsto que se quede en lista de espera alguna de las personas solicitantes (nunca más de 3 en todo caso).**

**No parece que sea prioritario introducir modificaciones estructurales para el año 2014.**

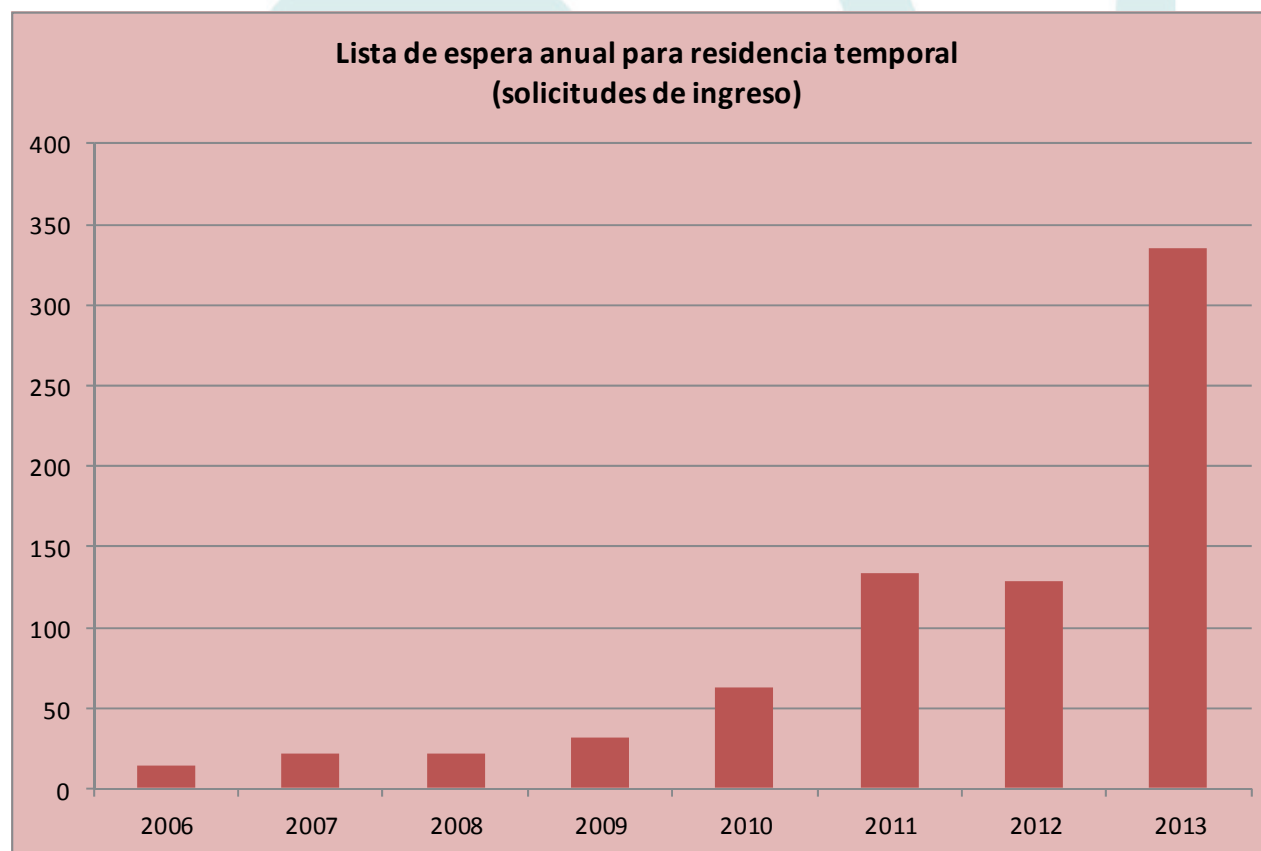
**En caso de mantenerse las tendencias actuales en cuanto a solicitudes y asistencia al programa, 2015 podría ser un escenario adecuado para:**

**.- Incrementar de 10 a 15 las personas usuarias del programa cada día del fin de semana.**

**.- Incrementar de 6 a 10 ó 12 los fines de semana dirigidos a las personas menores de edad.**



## IV. Análisis cuantitativo y cualitativo de necesidades de PcDI y familias (según profesionales) y desarrollo de los servicios



Datos a diciembre 2013



## **IV. Análisis cuantitativo y cualitativo de necesidades de PcDI y familias (según profesionales) y desarrollo de los servicios**

### **Servicio de Atención Residencial temporal de respiro y urgencias**

**Posibles causas de este incremento en la lista de espera obedece a los siguientes factores:**

- ✓ **Incremento de las solicitudes por descanso / respiro asociado al envejecimiento de los cuidadores principales.**
- ✓ **Incremento de las necesidades de atención a situaciones de urgencia destacando entre ellas las derivadas de enfermedades y fallecimientos de cuidadores principales y familiares.**
- ✓ **Imposibilidad de atención en el domicilio por la presencia de graves problemas de conducta y por carencias para prestar la atención de cuidados básicos requeridos.**
- ✓ **Incremento de los tiempos de estancia ante la razonable, ajustada y adecuada respuesta que se está dando en Bizkaia a las anteriores situaciones de urgencia.**
- ✓ **Progresivo enlentecimiento en la creación de plazas residenciales permanentes ante la actual situación económica.**
- ✓ **Buena valoración social del servicio que se presta.**





## **IV. Análisis cuantitativo y cualitativo de necesidades de PcDI y familias (según profesionales) y desarrollo de los servicios**

### **Servicio de Atención Residencial temporal de respiro y urgencias**

**No parece que sea prioritaria la creación de nuevas plazas de respiro para el año 2014.**

**Sí podría resultar razonable en 2014 redistribuir las estancias por descanso / respiro introduciendo en el Decreto regulador una consideración en este sentido:**

...Exceptuadas la época estival y las épocas vacacionales no estivales (Semana Santa y Navidad), si una persona viese denegada su solicitud por descanso por motivo de haber obtenido menor puntuación en aplicación del Indicador Social y queda en lista de espera en una de estos periodos, tendrán preferencia en el siguiente periodo solicitado, exceptuándole del plazo mínimo de dos meses de antelación para la presentación de la solicitud siempre y cuando no se haya realizado la adjudicación de plazas del nuevo período solicitado...

**En caso de mantenerse la actual situación de lista de espera, podría ser adecuado estudiar para 2015 la ampliación de plazas temporales a través de la creación de un nuevo equipamiento con al menos 20 plazas disponibles.**

## IV. Análisis cuantitativo y cualitativo de necesidades de PcDI y familias (según profesionales) y desarrollo de los servicios

Datos 2005- 7 junio de 2014



**IV. Análisis cuantitativo y cualitativo de necesidades de PcDI y familias (según profesionales) y desarrollo de los servicios**

**Servicio de Atención Residencial permanente: Evolución solicitudes residenciales**

	Solicitudes nuevo ingreso	Ingreso en centro	Renuncia plaza	Retira solicitud	Fallecimiento	Lista de espera anual	Incrementos /Decrementos anuales
2005	146	9	3	0	5	129	129
2006	60	47	2	1	3	136	7
2007	56	37	5	0	2	148	12
2008	45	61	9	1	1	121	-27
2009	37	17	1	0	0	140	19
2010	41	27	4	0	1	149	9
2011	52	39	4	4	1	153	4
2012	29	23	4	0	1	155	1
2013	57	53	2	6	2	149	-6
2014	25	43	11	6	0	113	-36
<b>TOTAL</b>	<b>548</b>	<b>356</b>	<b>45</b>	<b>18</b>	<b>16</b>	<b>113</b>	<b>10 Mayores de 60 años</b>
<b>Media</b>	<b>54,8</b>						
				<b>435</b>			

**Datos a 7 de junio de 2014**

**IV. Análisis cuantitativo y cualitativo de necesidades de PcDI y familias (según profesionales) y desarrollo de los servicios**

**Servicio de Atención Residencial permanente: vacantes**

VACANTES GENERADAS EN SERVICIOS RESIDENCIALES GORABIDE	2007	2008	2009	2010	2011	2012	2013	2014	Totales
FALLECIMIENTOS	3	7	3	2	7	7	11	2	42
PROBLEMAS CONDUCTA	0	3	3	4	1	3	1	2	17
TRASLADOS A TERCERA EDAD	0	0	0	0	0	0	2	1	3
RENUNCIAS	0	2	0	3	2	1	1	0	9
<b>Totales</b>	<b>3</b>	<b>12</b>	<b>6</b>	<b>9</b>	<b>10</b>	<b>11</b>	<b>15</b>	<b>5</b>	<b>71</b>
							<b>Media</b>		<b>8,8</b>

Datos 2007 - 7 de junio de 2014



**IV. Análisis cuantitativo y cualitativo de necesidades de PcDI y familias (según profesionales) y desarrollo de los servicios**

**Características de personas con DI en lista de espera residencial**

Edades		
18-29 años	22	15,49%
30-39 años	33	23,24%
40-49 años	44	30,99%
50-59 años	43	30,28%
<hr/>		
18-39 años	55	38,73%
40-59 años	87	61,27%
<hr/>		
18-44 años	79	55,63%
45-59 años	63	44,37%

**Datos a septiembre 2013**

Discapacidad		
Profundo	4	2,82%
Grave	18	12,68%
Moderado	48	33,80%
Ligero	72	50,70%
<hr/>		
Movilidad		
Silla Ruedas	9	6,34%
Con limitaciones	8	5,63%
Sin limitaciones	12	88,03%
	5	

Problemas conducta		
No existen	84	59,15%
Leves	17	11,97%
Moderados	26	18,31%
Graves	10	7,04%
Muy graves	5	3,52%
<hr/>		
Ocupación		
No tiene	26	18,31%
CAD	31	21,83%
Empleo	76	53,52%
Otros	9	6,34%



**IV. Análisis cuantitativo y cualitativo de necesidades de PcDI y familias (según profesionales) y desarrollo de los servicios**

**Características de personas con DI en lista de espera residencial**

Discapacidad y Problemas de Conducta									
<b>Ligeros</b>	No tiene	34	<b>47,22%</b>	<b>23,94%</b>	<b>Graves</b>	No tiene	13	<b>72,22%</b>	<b>9,15%</b>
	Leves	11	<b>15,28%</b>	<b>7,75%</b>		Leves	1	<b>5,56%</b>	<b>0,70%</b>
	Moderados	16	<b>22,22%</b>	<b>11,27%</b>		Moderados	3	<b>16,67%</b>	<b>2,11%</b>
	Graves	6	<b>8,33%</b>	<b>4,23%</b>		Graves	1	<b>5,56%</b>	<b>0,70%</b>
	Muy graves	5	<b>6,94%</b>	<b>3,52%</b>		Muy graves	0	<b>0,00%</b>	<b>0,00%</b>
<b>Moderados</b>	No tiene	34	<b>70,83%</b>	<b>23,94%</b>	<b>Profundos</b>	No tiene	3	<b>75,00%</b>	<b>2,11%</b>
	Leves	5	<b>10,42%</b>	<b>3,52%</b>		Leves	0	<b>0,00%</b>	<b>0,00%</b>
	Moderados	6	<b>12,50%</b>	<b>4,23%</b>		Moderados	1	<b>25,00%</b>	<b>0,70%</b>
	Graves	3	<b>6,25%</b>	<b>2,11%</b>		Graves	0	<b>0,00%</b>	<b>0,00%</b>
	Muy graves	0	<b>0,00%</b>	<b>0,00%</b>		Muy graves	0	<b>0,00%</b>	<b>0,00%</b>

**Datos a septiembre 2013**



**IV. Análisis cuantitativo y cualitativo de necesidades de PcDI y familias (según profesionales) y desarrollo de los servicios**

**Características de personas con DI en lista de espera residencial**

Edades y Ocupación									
<b>18-39 años</b>	No tiene	6	<b>10,91%</b>	<b>4,23%</b>	<b>18-44 años</b>	No tiene	10	<b>12,66%</b>	<b>7,04%</b>
	CAD	16	<b>29,09%</b>	<b>11,27%</b>		CAD	23	<b>29,11%</b>	<b>16,20%</b>
	Empleo	27	<b>49,09%</b>	<b>19,01%</b>		Empleo	39	<b>49,37%</b>	<b>27,46%</b>
	Otros	6	<b>10,91%</b>	<b>4,23%</b>		Otros	7	<b>8,86%</b>	<b>4,93%</b>
<b>40-59 años</b>	No tiene	20	<b>22,99%</b>	<b>14,08%</b>	<b>45-59 años</b>	No tiene	16	<b>25,40%</b>	<b>11,27%</b>
	CAD	15	<b>17,24%</b>	<b>10,56%</b>		CAD	8	<b>12,70%</b>	<b>5,63%</b>
	Empleo	49	<b>56,32%</b>	<b>34,51%</b>		Empleo	37	<b>58,73%</b>	<b>26,06%</b>
	Otros	3	<b>3,45%</b>	<b>2,11%</b>		Otros	2	<b>3,17%</b>	<b>1,41%</b>

**Datos a septiembre 2013**



## IV. Análisis cuantitativo y cualitativo de necesidades de PcDI y familias (según profesionales) y desarrollo de los servicios

Discapacidad y Ocupación									
<b>Ligeros</b>	No tiene	13	<b>18,06%</b>	<b>9,15%</b>	<b>Graves</b>	No tiene	3	<b>16,67%</b>	<b>2,11%</b>
	CAD	5	<b>6,94%</b>	<b>3,52%</b>		CAD	13	<b>72,22%</b>	<b>9,15%</b>
	Empleo	50	<b>69,44%</b>	<b>35,21%</b>		Empleo	1	<b>5,56%</b>	<b>0,70%</b>
	Otros	4	<b>5,56%</b>	<b>2,82%</b>		Otros	1	<b>5,56%</b>	<b>0,70%</b>
<b>Moderados</b>	No tiene	9	<b>18,75%</b>	<b>6,34%</b>	<b>Profundos</b>	No tiene	1	<b>25,00%</b>	<b>0,70%</b>
	CAD	10	<b>20,83%</b>	<b>7,04%</b>		CAD	3	<b>75,00%</b>	<b>2,11%</b>
	Empleo	25	<b>52,08%</b>	<b>17,61%</b>		Empleo	0	<b>0,00%</b>	<b>0,00%</b>
	Otros	4	<b>8,33%</b>	<b>2,82%</b>		Otros	0	<b>0,00%</b>	<b>0,00%</b>

**Datos a septiembre 2013**





#### IV. Análisis cuantitativo y cualitativo de necesidades de PcDI y familias (según profesionales) y desarrollo de los servicios

No parece que sea prioritaria la creación de plazas y dispositivos dirigidos a PCDI en **grado profundo, grave y severo**, si bien para este grupo de personas sería ***imprescindible*** asegurar su acceso a plazas residenciales a través de las que se produzcan como vacantes en las Residencias Atxarte, Eguzkia y en las de su tipología en el resto de centros de la red de Bizkaia.

Para el colectivo de PCDI en **grado moderado y ligero** sería necesario seguir ampliando y construyendo la potente red de Centros en Bizkaia a través de la creación de equipamientos que cuanto menos se configuren de la siguiente manera:

- ✓ 25 plazas
- ✓ Con plazas de 24 horas y plazas de 16 horas de atención
- ✓ Enclavados en lugares con acceso y comunicación a recursos comunitarios y específicos de salud, formación, empleo, atención diurna y ocio.

Cabe reflexionar sobre la atención a PCDI con **graves problemas de conducta y de inadaptación personal y social** en la búsqueda de soluciones a situaciones que presentan un elevado coste tanto social como económico como familiar como institucional.

Resulta vital, durante este tránsito de definición de modelo estructural de atención, seguir asegurando respuestas a los retos individuales que se vayan planteando.



## **IV. Análisis cuantitativo y cualitativo de necesidades de PcDI y familias (según profesionales) y desarrollo de los servicios**

- ✓ **¿Atención a personas con diagnóstico de “Inteligencia límite”? Desde el año 2000, se han dirigido a nuestra Asociación 80 personas con este diagnóstico.**
- ✓ **Apoyos para abordar y comunicarse en familia sobre experiencias vitales relacionadas con el duelo y la afectividad-sexualidad con los familiares con DI.**
- ✓ **Apoyo en pautas de manejo conductual con familiares con DI en casa (muy frecuente desde centros de día), así como abordaje de problemas derivados del consumo de sustancias y adicciones.**
- ✓ **Posibilidad de que PcDI mayores de 60 años accedan a plazas de residencia para PcDI (en lugar de Residencias para mayores).**
- ✓ **Algunas familias plantean que para sus hijos es difícil beneficiarse de plazas temporales de respiro.**
- ✓ **Empoderar a las personas con DI dentro de un marco de calidad de vida personal y familiar.**
- ✓ **Relevo generacional, papel significativo de los hermanos/as de las personas con DI.**

**GORABIDE**



ASOCIACIÓN VIZCAINA EN FAVOR DE LAS  
PERSONAS CON DISCAPACIDAD INTELECTUAL  
ADIMEN-EZINTASUNA DUTEN PERTSONEN  
ALDEKO BIZKAIKO ELKARTEA

**Unidad de Apoyo e Intervención Familiar**  
**Servicio BBK SAIOA Gorabide**  
**Servicio Formación y Participación**

## **Informe Emerge Plus 2013**

**Disponer de datos de la mayor calidad y fiabilidad sobre el número y características de la población con discapacidad es fundamental para profundizar en el conocimiento de la situación y de las necesidades... para una mejor planificación (Informe Olivenza, 2010)**

# Informe Emerge Plus 2013



**Unidad de Apoyo e Intervención Familiar  
Servicio BBK SAIOA Gorabide  
Servicio Formación y Participación**